

Har du styr på kastrationen?

Har du en hingst, der skal kastreres, kan du mindske risikoen for efterfølgende komplikationer som eksempelvis sædstrengsadherance og arvævsdannelse ved at have styr på følgende

TEKST: ANDREA LOUISE NISSEN, DYRLÆGE OG MARIE ROHLEDER MHR@RIDEHESTEN.COM

I dag udføres kastration enten på stående eller liggende hest. Ved den stående kastration får hesten en beroligende indsprøjtning, hvorefter operationsområdet lokalbedøves. Ved en liggende kastration får hesten lokalbedøvelse og er totalbedøvet. Ved en kastration opereres testiklerne bort gennem et eller to snit i huden på pungen. Kastrationsmetoden kan være enten åben eller lukket.

Den åbne metode

Åben metode anvendes både på stående og liggende hest. Her tager dyrlægen en tang og knuser det kompleks af blodkar, nerver, sædleder og bindevæv, som holder testiklen. Knusningen efterlader et par cm dødt knust væv. Det er knusningen, der skal aktivere kroppen til at stoppe blødningen, inden testiklen skæres af, og kastrationssåret efterlades åbent, så det kan dræne. Ved den åbne metode er der knust traumatiseret væv på sædstrengen, og man har et kontamineret sår, som har risiko for at blive inficeret.

Den lukkede metode

Den lukkede metode anvendes kun på liggende hest, og på hospitalet er det muligt at holde alt rent og sterilt. En meget vigtig forskel er, at sædstrengen ikke knuses med tang. Ved denne metode liggeres blodkar (dvs. der laves en løkke omkring til at stoppe blødning). Derefter skæres blodkar, nerver, sædstreng, muskel og bindevævet over, og såret bliver syet. Der er ikke mulighed for at dræne såret efterfølgende, som der er ved den åbne metode. Ved den

lukkede metode har man syet og overskåret væv, som er minimalt traumatiseret samt et minimalt kontamineret sår.

Det svære valg

Valget mellem åben og lukket metode er for dyrlæge Andrea Louise Nissen ikke svær. Den lukkede metode er bedst for vævet og for bedst heling efterfølgende. Valget bliver lidt sværere, når det kommer til den liggende eller stående kastration. Ved den liggende kastration er det en større belastning for hestens krop at komme i fuld bedøvelse, og hesten kan komme til skade, når den kastes (lægges ned i boksen) og rejser sig igen efter operationen.

Den gode heling

Sørg for, at blodforsyningen er optimeret til god heling inden kastrationen. Dvs. hvis hingsten har stram lænd, låsninger i bækkenet og bagpartiet, så er der større risiko for arvævsdannelse. Andrea Louise Nissen er dyrlæge og osteopat, og hun ser ofte, at den ene side hos hesten er mere låst end den anden. Det vil øge risikoen for arvævsdannelse ved kastrationsåret, fordi helingen af såret sker i væv, som er spændt, og derfor får dårligere blodforsyning og mindre ilt og svært ved at transportere affaldsstoffer væk.

Sørg for optimal ernæring for heling

Vi ved fra mennesker, at sårheling sker bedre med tilstedeværelse af alle byggesten i maden. Her er det blandt andet

C-vitamin, E-vitamin, Zink med flere vigtige. Basisvitamin-tilskud skal selvfølgelig også være i orden. Der findes flere ting på markedet til at optimere blodforsyningen og støtte nervesystemet, som man kan bruge som supplement 14 dage før og en måned efter kastrationen.

Følg dyrlægens anvisninger efter kastrationen

Andrea Louise Nissen har oplevet ejere, der forveksler anvisningerne efter kastration med åben metode, som er motion, med anvisningerne for kastration med lukket metode,

som er ro og kontrolleret motion de første cirka 10 dage. Grunden til, at motion er godt ved de åbne kastrationer (stående og liggende), er, at det åbne sår drænes ved motion. Hver gang det knuste arvæv bevæges, brydes de nye små bløde fibrinadhærencer, og så har man en bedre chance for, at de ikke vokser sig fast og kan give smerter. Når hesten bliver opereret med lukket teknik, kan såret ikke drænes. Derfor må syningerne ikke blive revet fra hinanden ved vild motion. Derfor er det vigtigt at følge anvisningerne om at give ro til heling, hvilket indebærer boks/paddock og



TVÆRSNIT AF TESTIKEL

- 1: Her ses musklen som løfter og sænker testiklen.
- 2: Dette område indeholder sædleder, blodkar, lymfekar, nerver og hinder.
- 3: Det er bitestiklen, hvor sædcellerne opholder sig, indtil de er klar til at blive sendt afsted.
- 4: Det er selve testiklen.
- 5: Illustrationen viser et tværsnit af sædstrengen, og den stiplede linje viser, hvor det tværsnit er lagt.
- 6-7: Her hænger testiklen fast i pungen ved hjælp af et ligament fra bitestiklen og muskel.

Illustration: Lin Bach Jensen

skridt for hånd. Det tager 10 dage for sundt væv at hele. De første tre dage er til hæmostase (så der ikke kommer blødning), og de næste syv er arvævsheling. Ligesom ved åben metode er kontrolleret skridt for hånd vigtigt. Hold øje med, at hesten ikke får feber, går fra foderet, hæver op i pungen, eller at der er noget, der hænger ud fra kastrationsarret. Så skal du få fat på dyrlægen.

Smertebehandling

Der er stor forskel på dyrlægers anvisninger mht. smertebehandling og antiinflammatorisk behandling efter kastration. Igen er der ikke forskning på, hvordan ikke behandlede heste vs behandlede heste laver arvæv og neuromer. I de første cirka tre dage vil Andrea Louise Nissen anbefale smertestillende, så hesten ikke har ondt. Og med den antagelse, at hvis vævet heler med minimal hævelse og varme og ømhed, så har vævet ro til at danne sundt arvæv. Nogle dyrlæger vil stadig give smertebehandling for at have minimal hævelse i området efter tre dage. Det kan man sagtens argumentere for, forklarer Andrea Louise Nissen, men samtidig skal man huske, at inflammationen hjælper kroppen med at rydde op i det døde væv og de døde celler. Hvis hesten viser smerteadfærd efter de tre dage, skal man kontakte dyrlægen, så hesten kan få yderligere smertestillende efter behov og blive undersøgt.



Den lukkede metode er bedst for vævet og for bedst heling efterfølgende

ANDREA LOUISE NISSEN

Osteopatisk manipulation af arvæv efter kastration

Efter en operation vil der altid dannes arvæv. Det vigtige er, at arvævet ikke begrænser hestens bevægelse eller giver anledning til smerte. Arvæv starter som fibrintråde, der kan brydes. Efter en uges tid begynder det mere faste kollagen at være en del af arvævet, og det er med til at fibrintrådene trækker sig sammen og reducerer "hullet". Eksempelvis hvis du har et sår på din hud, så ser det ud, som om der er små rynketråde rundt om hele såret, når det heler. Som osteopat anbefaler Andrea Louise Nissen, at arvævet mobiliseres ved hjælp af osteopatisk behand

OM SKRIBENTEN

Udover at være hestedyrlæge med en ph.d.-grad i hestens biomekanik har Andrea Louise Nissen specialiseret sig i proprioceptiv træning af heste og ryttere, og hun har udviklet konceptet PAS® (Proprioceptive Activation System).

Andrea Louise Nissen er også uddannet hesteosteopat

EDO®. En osteopat undersøger og behandler dysfunktioner i hele kroppen. Led, muskler, organer, nerver, blodkar, lymfe og bindevæv mobiliseres med osteopatiske manipulative teknikker for at normalisere kroppens funktioner.

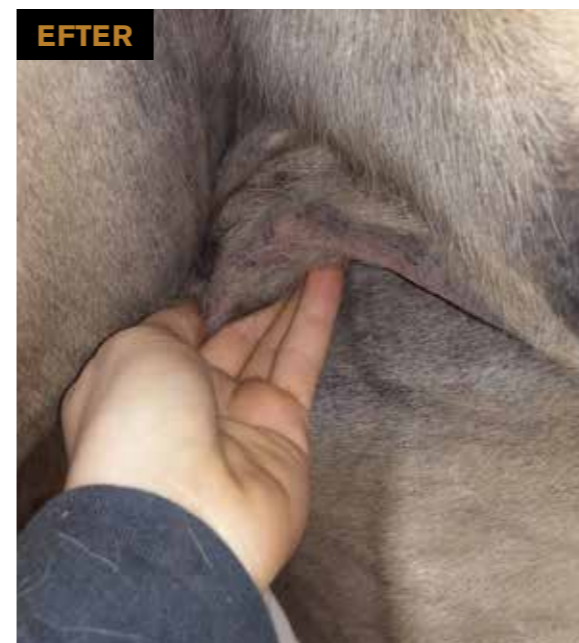


Foto: privat

FØR



EFTER



I 2019 blev hingsten kastreret liggende og ved den lukkede metode. Selvom man vælger lukket og liggende kastration, kan man risikere komplikationer.

Fire dage efter kastrationen havde hesten 40 i feber, pungen var hævet, og der var gået infektion i såret. Hesten fik 10 dage med metacam og penicillin i fem dage. Hævelsen forsvandt under penicillin, men vendte tilbage igen som en fast arvævshævelse, som **det ses på det øverste billede**. Vallakken blev behandlet osteopatisk seks uger efter kastrationen, hvor arvævet blev mobiliseret, og en uge senere var arvævet væk. **Se det nederste billede.**



KONGERIGET
DANMARKS
HESTEFORSIKRING

HESTEFORSIKRING SIDEN 1859
FRA HESTEFOLK TIL HESTEFOLK

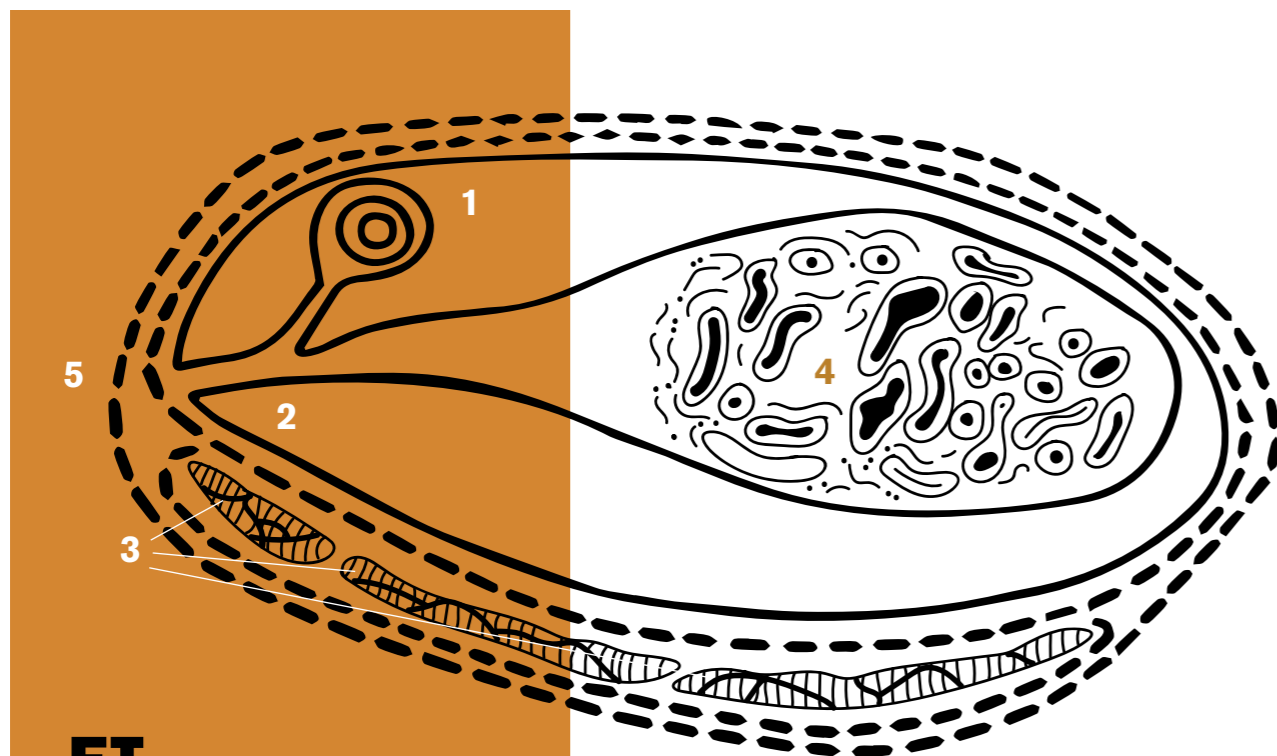
Hvis hesten selv
kunne vælge

Indtegning fra foster
til 20 år
Livslang dækning



www.kdh.dk – tlf. 3315 3970
kontakt@kdh.dk





ET TVÆRSNIT AF EN SÆDSTRENG

- 1: Her ses sædlederen.
- 2: Det er ophængt til sædlederen.
- 3: Her ses musklen, som løfter og sænker testiklen.
- 4: Dette er den bindevævsfold, hvor blodkar, nerver og lymfekar ligger i.
- 5: Den yderste hinde af bindevæv rundt om sædstrengen. Bindevævshinden har forbindelse til den yderste skrå mavemuskel.

Illustration: Lin Bach Jensen

ling i hele forløbet, dvs. sædstreng indeni, lyskekanal indre ring og ydre ring plus arvævet i pungen. Dette gøres mellem 4-8 uger efter kastrationen. I den osteopatiske tankegang behøver arvævet ikke forsvinde, bare det bliver mobilt og smertefrit.

Spar penge med god forberedelse

Det kan synes omstændeligt og dyrt at gå gennem denne proces, og hvis man ønsker en liggende lukket kastration, stiger prisen. Men set over et langt hesteliv er det dyrlægens erfaring, at vallakken får meget højere chancer for et godt hesteliv med en symmetrisk velfungerende krop. Husk på at med god forberedelse inden kastrationen, så sænker du risikoen for efterudgifter i form af halthedsundersøgelser, operation for sædstrengsadherance m.m.

Ønsker du stående kastration? Sådan forbereder du din hest bedst:

Træn din hingst, så det kan gå hurtigt, hvis du har valgt stående kastration. Hvis hingsten er opdraget, vant til håndtering og kan røres overalt, giver du dyrlægen den bedst mulige chance for at lave et godt stykke arbejde. Dyrlægen kan roligt og sikkert lægge lokalbedøvelsen og holde området rent. Jo kortere operationstiden er, jo mindre bliver vævet omkring testiklerne irriteret.

LBJ



BANEPLANER • VANDINGSANLÆG • RIDEBANER • MÅTTER • HEGN

